

## บทที่ 3

---

สรุปผลการปฏิบัติตามมาตรการป้องกันและ  
แก้ไขผลกระทบสิ่งแวดล้อมและมาตรการ  
ติดตามตรวจสอบผลกระทบสิ่งแวดล้อม  
และข้อเสนอแนะ

## บทที่ 3

### สรุปผลการปฏิบัติตามมาตรการป้องกันและแก้ไขผลกระทบสิ่งแวดล้อม และมาตรการติดตามตรวจสอบผลกระทบสิ่งแวดล้อม และข้อเสนอแนะ

#### 3.1 สรุปผลการปฏิบัติตามมาตรการป้องกันและแก้ไขผลกระทบสิ่งแวดล้อม

นายสมจิตร ครองสติ (หจก. ภัจจศีลา รับช่วงฯ) ผู้ถือประทานบัตรที่ 30992/16110 โครงการเหมืองแร่หินอุตสาหกรรมชนิดหินปูน และแร่หินแอนดีไซต์ เพื่ออุตสาหกรรมก่อสร้าง ตั้งอยู่ที่ตำบลกองดิน อำเภอกาหลง จังหวัดระยอง ได้ปฏิบัติตามมาตรการป้องกันและแก้ไขผลกระทบสิ่งแวดล้อมที่ระบุไว้ในหนังสือที่ ทส 1010.2/19130 ลงวันที่ 14 ธันวาคม 2564 สามารถสรุปได้ดังนี้

1. โครงการได้จัดทำป้ายแสดงขอบเขตพื้นที่ประทานบัตร และรายละเอียดเกี่ยวกับประทานบัตร โดยติดตั้งไว้ภายในพื้นที่โครงการ
2. โครงการได้มีการจัดทำป้ายจำกัดความเร็วไม่เกิน 25 กิโลเมตร/ชั่วโมง โดยติดตั้งไว้บริเวณริมเส้นทางขนส่งแร่
3. โครงการได้จัดทำป้ายเตือนระวังรถบรรทุกเข้า-ออก โดยติดตั้งไว้บริเวณริมเส้นทางขนส่งแร่ช่วงก่อนถึงทางแยกเข้าพื้นที่โครงการ
4. โครงการได้มีการจัดทำป้ายเตือนเขตการระเบิดที่ระบุเวลาการระเบิดโดยนำไปติดตั้งไว้บริเวณด้านหน้าโครงการ เพื่อป้องกันการสังเกตเห็น
5. โครงการได้จัดให้จุดต่ำสุดบริเวณหน้าเหมืองเป็นบ่อรับน้ำ (Sump)
6. โครงการได้มีการจัดตั้งคณะกรรมการมวลชนสัมพันธ์ ซึ่งประกอบด้วยตัวแทนจากชุมชน หน่วยงานราชการในท้องถิ่น และองค์กรปกครองส่วนท้องถิ่น เข้ามาร่วมเป็นคณะกรรมการ
7. โครงการได้จัดตั้งกองทุนพัฒนาหมู่บ้านรอบพื้นที่เหมืองแร่ โดยนำเงินเข้ากองทุนดังกล่าวปีละ 500,000 บาท เพื่อเป็นค่าใช้จ่ายให้ชุมชนนำไปพัฒนาท้องถิ่น
8. โครงการได้จัดตั้งกองทุนเฝ้าระวังสุขภาพ โดยนำเงินเข้ากองทุนดังกล่าวปีละ 200,000 บาท เพื่อเป็นค่าใช้จ่ายในการเฝ้าระวังสุขภาพ และจัดกิจกรรมการตรวจสุขภาพโดยเฉพาะการตรวจเอกซเรย์ปอดของพนักงานโครงการและราษฎรที่อยู่ในชุมชนใกล้เคียงโครงการ
9. โครงการได้จัดตั้งกองทุนฟื้นฟูสภาพพื้นที่จากการทำเหมือง เพื่อเป็นค่าใช้จ่ายในการปรับสภาพและฟื้นฟูพื้นที่ที่ผ่านการทำเหมืองในแต่ละช่วงปีตลอดอายุประทานบัตร

#### 3.2 สรุปผลการปฏิบัติตามมาตรการติดตามตรวจสอบผลกระทบสิ่งแวดล้อม

สรุปผลการติดตามตรวจสอบผลกระทบสิ่งแวดล้อม โครงการเหมืองแร่หินอุตสาหกรรมชนิดหินปูน และแร่หินแอนดีไซต์ เพื่ออุตสาหกรรมก่อสร้าง ประทานบัตรที่ 30992/16110 ของ นายสมจิตร ครองสติ (หจก. ภัจจศีลา รับช่วงฯ) ตั้งอยู่ที่ตำบลกองดิน อำเภอกาหลง จังหวัดระยอง ได้ปฏิบัติตามมาตรการติดตามตรวจสอบผลกระทบสิ่งแวดล้อมที่ระบุไว้ในหนังสือ ทส 1010.2/19130 ลงวันที่ 14 ธันวาคม 2564 สรุปได้ดังต่อไปนี้

### 3.2.1 คุณภาพอากาศ

โครงการได้ปฏิบัติตามมาตรการป้องกัน และแก้ไขผลกระทบสิ่งแวดล้อมที่กำหนดไว้อย่างเคร่งครัด เพื่อป้องกันผลกระทบที่อาจจะเกิดจากกิจกรรมการทำเหมือง ซึ่งเป็นผลทำให้ปริมาณฝุ่นละอองไม่ส่งผลกระทบต่อชุมชนที่อยู่ใกล้เคียง ทั้งนี้พิจารณาได้จากผลการตรวจวัดคุณภาพอากาศในรูปปริมาณฝุ่นละอองแขวนลอยรวม (TSP) และฝุ่นละอองขนาดเล็ก (PM-10) บริเวณชุมชนที่อยู่ใกล้เคียงทั้ง 3 สถานี ในช่วงปี 2561-2565 พบว่า บ้านยายพริ้ง มีค่า TSP อยู่ในช่วง 0.171-0.232 มิลลิกรัม/ลูกบาศก์เมตร ค่า PM-10 มีค่าอยู่ในช่วง 0.070-0.097 มิลลิกรัม/ลูกบาศก์เมตร วัดเขายายพริ้ง มีค่า TSP อยู่ในช่วง 0.171-0.230 มิลลิกรัม/ลูกบาศก์เมตร ค่า PM-10 มีค่าอยู่ในช่วง 0.068-0.088 มิลลิกรัม/ลูกบาศก์เมตร และบ้านหนองเสม็ดแดง (กลุ่มบ้านเขายายพริ้ง) มีค่า TSP อยู่ในช่วง 0.164-0.229 มิลลิกรัม/ลูกบาศก์เมตร ค่า PM-10 มีค่าอยู่ในช่วง 0.056-0.091 มิลลิกรัม/ลูกบาศก์เมตร ซึ่งผลการตรวจวัดทั้งหมดมีค่าอยู่ในเกณฑ์มาตรฐานตามประกาศคณะกรรมการสิ่งแวดล้อมแห่งชาติ ฉบับที่ 24 (พ.ศ. 2547) เรื่อง กำหนดมาตรฐานคุณภาพอากาศในบรรยากาศโดยทั่วไป ซึ่งกำหนดค่า TSP ไว้ไม่เกิน 0.330 มิลลิกรัม/ลูกบาศก์เมตร และกำหนดค่า PM-10 ไว้ไม่เกิน 0.120 มิลลิกรัม/ลูกบาศก์เมตร แสดงดังตารางที่ 3-1 และรูปที่ 3-1 ถึงรูปที่ 3-2

ตารางที่ 3-1 สรุปผลการตรวจวัดคุณภาพอากาศในช่วงปี พ.ศ. 2561-2565

สถานีตรวจวัด	เดือน/ปี	ผลการตรวจวัด (มก./ลบ.ม.)	
		ฝุ่นละอองแขวนลอยรวม (TSP) (มก./ลบ.ม.)	ฝุ่นละอองขนาดเล็ก (PM-10) (มก./ลบ.ม.)
- บ้านยายพริ้ง	19-20 พ.ย. 2561*	0.172	0.072
	20-21 พ.ย. 2561*	0.180	0.087
	21-22 พ.ย. 2561*	0.188	0.086
	27-28 เม.ย. 2562*	0.195	0.079
	28-29 เม.ย. 2562*	0.183	0.072
	29-30 เม.ย. 2562*	0.177	0.071
	25-26 พ.ย. 2562*	0.218	0.083
	26-27 พ.ย. 2562*	0.214	0.080
	27-28 พ.ย. 2562*	0.211	0.079
	27-28 เม.ย. 2563*	0.232	0.085
	28-29 เม.ย. 2563*	0.220	0.080
	29-30 เม.ย. 2563*	0.226	0.082
	26-27 พ.ย. 2563*	0.201	0.087
	27-28 พ.ย. 2563*	0.231	0.097
	28-29 พ.ย. 2563*	0.193	0.083
	17-18 มี.ค. 2564	0.183	0.081
	18-19 มี.ค. 2564	0.198	0.083
	19-20 มี.ค. 2564	0.180	0.081
	1-2 พ.ย. 2564	0.196	0.078
	2-3 พ.ย. 2564	0.194	0.076
	3-4 พ.ย. 2564	0.191	0.075
	5-6 มี.ค. 2565	0.183	0.075
	6-7 มี.ค. 2565	0.219	0.089
	7-8 มี.ค. 2565	0.171	0.070

ตารางที่ 3-1 สรุปผลการตรวจวัดคุณภาพอากาศในช่วงปี พ.ศ. 2561-2565 (ต่อ)

สถานีตรวจวัด	เดือน/ปี	ผลการตรวจวัด (มก./ลบ.ม.)	
		ฝุ่นละอองแขวนลอยรวม (TSP) (มก./ลบ.ม.)	ฝุ่นละอองขนาดเล็ก (PM-10) (มก./ลบ.ม.)
- วัดเขายายพริ้ง	19-20 พ.ย. 2561*	0.172	0.078
	20-21 พ.ย. 2561*	0.174	0.078
	21-22 พ.ย. 2561*	0.184	0.080
	27-28 เม.ย. 2562*	0.188	0.076
	28-29 เม.ย. 2562*	0.179	0.077
	29-30 เม.ย. 2562*	0.180	0.076
	25-26 พ.ย. 2562*	0.221	0.085
	26-27 พ.ย. 2562*	0.211	0.082
	27-28 พ.ย. 2562*	0.210	0.083
	27-28 เม.ย. 2563*	0.230	0.082
	28-29 เม.ย. 2563*	0.221	0.080
	29-30 เม.ย. 2563*	0.223	0.080
	26-27 พ.ย. 2563*	0.175	0.073
	27-28 พ.ย. 2563*	0.191	0.082
	28-29 พ.ย. 2563*	0.192	0.084
	17-18 มี.ค. 2564	0.197	0.083
	18-19 มี.ค. 2564	0.203	0.088
	19-20 มี.ค. 2564	0.192	0.082
	1-2 พ.ย. 2564	0.179	0.070
	2-3 พ.ย. 2564	0.171	0.068
	3-4 พ.ย. 2564	0.182	0.074
	5-6 มี.ค. 2565	0.181	0.075
	6-7 มี.ค. 2565	0.190	0.078
	7-8 มี.ค. 2565	0.184	0.073
- บ้านหนองเสม็ดแดง (กลุ่มบ้านเขายายพริ้ง)	19-20 พ.ย. 2561*	0.185	0.085
	20-21 พ.ย. 2561*	0.183	0.086
	21-22 พ.ย. 2561*	0.178	0.078
	27-28 เม.ย. 2562*	0.174	0.071
	28-29 เม.ย. 2562*	0.186	0.076
	29-30 เม.ย. 2562*	0.175	0.074
	25-26 พ.ย. 2562*	0.213	0.080
	26-27 พ.ย. 2562*	0.214	0.082
	27-28 พ.ย. 2562*	0.215	0.083
	27-28 เม.ย. 2563*	0.222	0.081
	28-29 เม.ย. 2563*	0.226	0.079
	29-30 เม.ย. 2563*	0.227	0.080
	26-27 พ.ย. 2563*	0.188	0.084
	27-28 พ.ย. 2563*	0.197	0.086
	28-29 พ.ย. 2563*	0.202	0.089

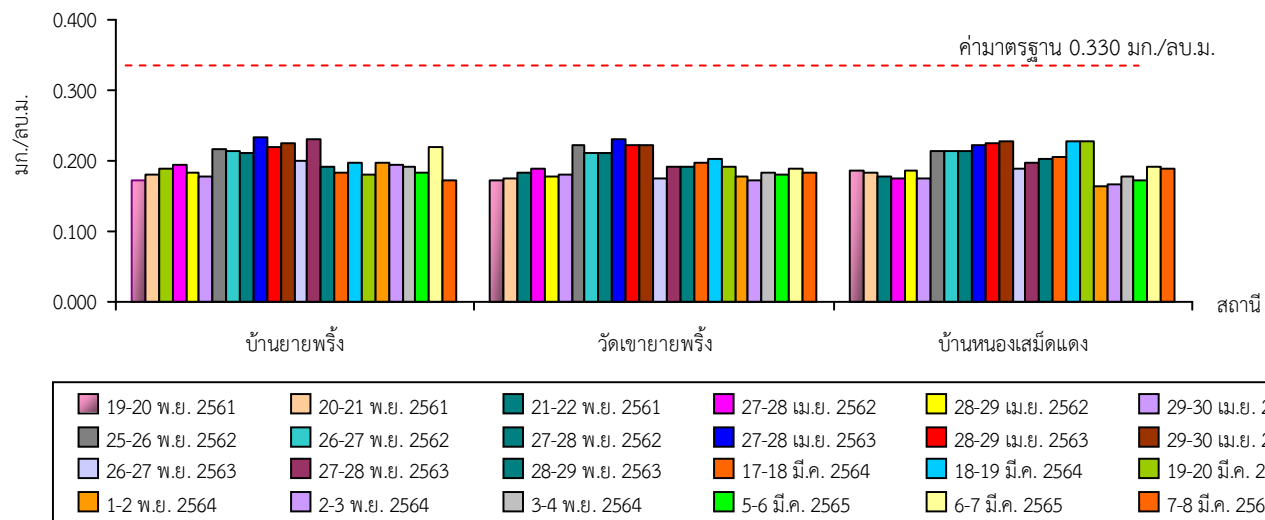
ตารางที่ 3-1 สรุปผลการตรวจวัดคุณภาพอากาศในช่วงปี พ.ศ. 2561-2565 (ต่อ)

สถานีตรวจวัด	เดือน/ปี	ผลการตรวจวัด (มก./ลบ.ม.)	
		ฝุ่นละอองแขวนลอยรวม (TSP) (มก./ลบ.ม.)	ฝุ่นละอองขนาดเล็ก (PM-10) (มก./ลบ.ม.)
- บ้านหนองเสม็ดแดง (กลุ่มบ้านเขายายพริ้ง) (ต่อ)	17-18 มี.ค. 2564	0.206	0.087
	18-19 มี.ค. 2564	0.229	0.089
	19-20 มี.ค. 2564	0.228	0.091
	1-2 พ.ย. 2564	0.164	0.056
	2-3 พ.ย. 2564	0.166	0.057
	3-4 พ.ย. 2564	0.178	0.065
	5-6 มี.ค. 2565	0.173	0.067
	6-7 มี.ค. 2565	0.192	0.078
	7-8 มี.ค. 2565	0.189	0.076
ค่ามาตรฐาน**		0.330	0.120

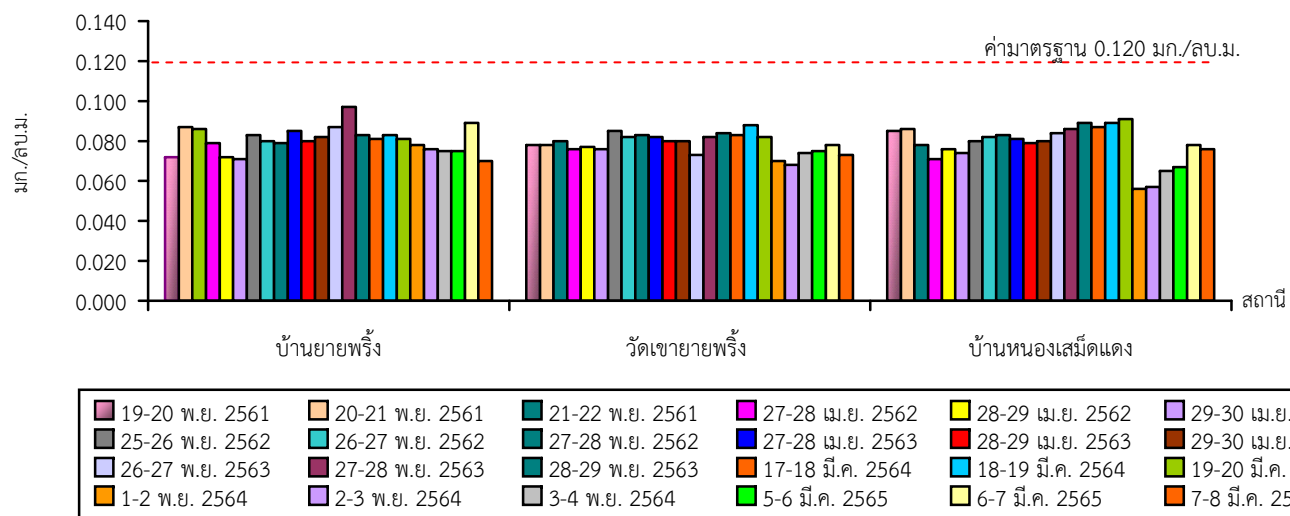
ที่มา: \*บริษัท ไมนิ่ง เอ็นไวรอนเม้นท์ คอนซัลแตนท์ จำกัด, 2561-2563

ห้างหุ้นส่วนจำกัด บลู คอนซัลแตนท์, 2564-2565

หมายเหตุ : \*\* มาตรฐานตามประกาศคณะกรรมการสิ่งแวดล้อมแห่งชาติ ฉบับที่ 24 พ.ศ. 2547 เรื่อง กำหนดมาตรฐานคุณภาพอากาศในบรรยากาศโดยทั่วไป



รูปที่ 3-1 กราฟแสดงผลการตรวจวัดปริมาณ TSP ในช่วงปีพ.ศ. 2561-2565



รูปที่ 3-2 กราฟแสดงผลการตรวจวัดปริมาณ PM-10 ในช่วงปีพ.ศ. 2561-2565

### 3.2.2 เสี่ยง

โครงการได้ปฏิบัติตามมาตรการป้องกัน และแก้ไขผลกระทบสิ่งแวดล้อมที่กำหนดไว้อย่างเคร่งครัด เพื่อป้องกันผลกระทบที่อาจเกิดจากกิจกรรมการทำเหมืองของโครงการ จึงไม่ก่อให้เกิดผลกระทบด้านเสียงต่อชุมชนใกล้เคียง ทั้งนี้พิจารณาได้จากผลการตรวจวัดระดับเสียงในรูปของระดับเสียงเฉลี่ย 24 ชั่วโมง (Leq 24 hr.) และระดับเสียงสูงสุด (Lmax) บริเวณชุมชนที่อยู่ใกล้เคียงทั้ง 3 สถานี ในช่วงปี 2561-2565 พบว่า บ้านยายพริ้ง มีค่า Leq 24 hr. อยู่ในช่วง 55.5-60.9 เดซิเบล เอ ค่า Lmax มีค่าอยู่ในช่วง 91.8-96.8 เดซิเบล เอ วัดเขายายพริ้ง มีค่า Leq 24 hr. อยู่ในช่วง 48.1-59.1 เดซิเบล เอ ค่า Lmax มีค่าอยู่ในช่วง 79.6-92.9 เดซิเบล เอ และบ้านหนองเสม็ดแดง (กลุ่มบ้านเขายายพริ้ง) มีค่า Leq 24 hr. อยู่ในช่วง 53.6-56.9 เดซิเบล เอ ค่า Lmax มีค่าอยู่ในช่วง 86.5-94.1 เดซิเบล เอ ซึ่งจากผลการตรวจวัดระดับเสียงทั้งหมดมีค่าอยู่ในเกณฑ์มาตรฐานตามประกาศคณะกรรมการสิ่งแวดล้อมแห่งชาติ ฉบับที่ 15 (พ.ศ. 2540) เรื่องกำหนดมาตรฐานระดับเสียงโดยทั่วไป ซึ่งกำหนดค่าระดับเสียงเฉลี่ย 24 ชั่วโมง ไว้ไม่เกิน 70 เดซิเบล เอ และค่าระดับเสียงสูงสุด ไว้ไม่เกิน 115 เดซิเบล เอ แสดงดังตารางที่ 3-2 และรูปที่ 3-3 ถึงรูปที่ 3-4

ตารางที่ 3-2 สรุปผลการตรวจวัดระดับเสียงในช่วงปี พ.ศ. 2561-2565

สถานีตรวจวัด	เดือน/ปี	ผลการตรวจวัด (เดซิเบล เอ)	
		Leq 24 hr.	Lmax
- บ้านยายพริ้ง	19-20 พ.ย. 2561*	55.5	91.8
	20-21 พ.ย. 2561*	55.8	92.2
	21-22 พ.ย. 2561*	56.0	92.5
	27-28 เม.ย. 2562*	55.7	92.0
	28-29 เม.ย. 2562*	56.1	92.4
	29-30 เม.ย. 2562*	56.3	92.7
	25-26 พ.ย. 2562*	56.1	92.4
	26-27 พ.ย. 2562*	56.5	92.8
	27-28 พ.ย. 2562*	56.7	93.1
	27-28 เม.ย. 2563*	55.9	92.2
	28-29 เม.ย. 2563*	56.3	92.6
	29-30 เม.ย. 2563*	56.5	92.9
	26-27 พ.ย. 2563*	56.1	92.5
	27-28 พ.ย. 2563*	56.6	92.9
	28-29 พ.ย. 2563*	56.8	93.2
	17-18 มี.ค. 2564	60.9	96.8
	18-19 มี.ค. 2564	60.4	96.3
	19-20 มี.ค. 2564	60.5	93.7
	1-2 พ.ย. 2564	59.6	95.8
	2-3 พ.ย. 2564	58.4	92.5
	3-4 พ.ย. 2564	59.1	93.3
	5-6 มี.ค. 2565	58.6	94.5
	6-7 มี.ค. 2565	60.1	96.6
	7-8 มี.ค. 2565	58.9	94.0

ตารางที่ 3-2 สรุปผลการตรวจวัดระดับเสียงในช่วงปี พ.ศ. 2561-2565 (ต่อ)

สถานีตรวจวัด	เดือน/ปี	ผลการตรวจวัด (เดซิเบล เอ)	
		Leq 24 hr.	Lmax
- วัดเขายายพริ้ง	19-20 พ.ย. 2561*	54.9	91.8
	20-21 พ.ย. 2561*	55.1	92.0
	21-22 พ.ย. 2561*	55.3	92.3
	27-28 เม.ย. 2562*	55.1	92.0
	28-29 เม.ย. 2562*	55.3	92.2
	29-30 เม.ย. 2562*	55.5	92.4
	25-26 พ.ย. 2562*	55.5	92.4
	26-27 พ.ย. 2562*	55.7	92.6
	27-28 พ.ย. 2562*	55.9	92.8
	27-28 เม.ย. 2563*	55.3	92.2
	28-29 เม.ย. 2563*	55.5	92.4
	29-30 เม.ย. 2563*	55.7	92.6
	26-27 พ.ย. 2563*	55.6	92.5
	27-28 พ.ย. 2563*	55.8	92.7
	28-29 พ.ย. 2563*	56.0	92.9
	17-18 มี.ค. 2564	51.9	79.6
	18-19 มี.ค. 2564	53.4	87.8
	19-20 มี.ค. 2564	56.1	85.9
	1-2 พ.ย. 2564	48.1	81.1
	2-3 พ.ย. 2564	52.9	90.0
	3-4 พ.ย. 2564	49.6	80.8
	5-6 มี.ค. 2565	57.9	82.8
	6-7 มี.ค. 2565	59.1	85.2
	7-8 มี.ค. 2565	53.4	81.3
- บ้านหนองเสม็ดแดง (กลุ่มบ้านเขายายพริ้ง)	19-20 พ.ย. 2561*	54.9	91.2
	20-21 พ.ย. 2561*	55.2	91.5
	21-22 พ.ย. 2561*	55.1	91.3
	27-28 เม.ย. 2562*	55.2	91.5
	28-29 เม.ย. 2562*	55.6	91.8
	29-30 เม.ย. 2562*	55.4	91.6
	25-26 พ.ย. 2562*	55.7	91.9
	26-27 พ.ย. 2562*	56.0	92.4
	27-28 พ.ย. 2562*	55.8	92.0
	27-28 เม.ย. 2563*	55.4	91.7
	28-29 เม.ย. 2563*	55.8	92.0
	29-30 เม.ย. 2563*	55.7	91.8
	26-27 พ.ย. 2563*	55.7	92.0
	27-28 พ.ย. 2563*	56.1	92.3
	28-29 พ.ย. 2563*	56.0	92.1



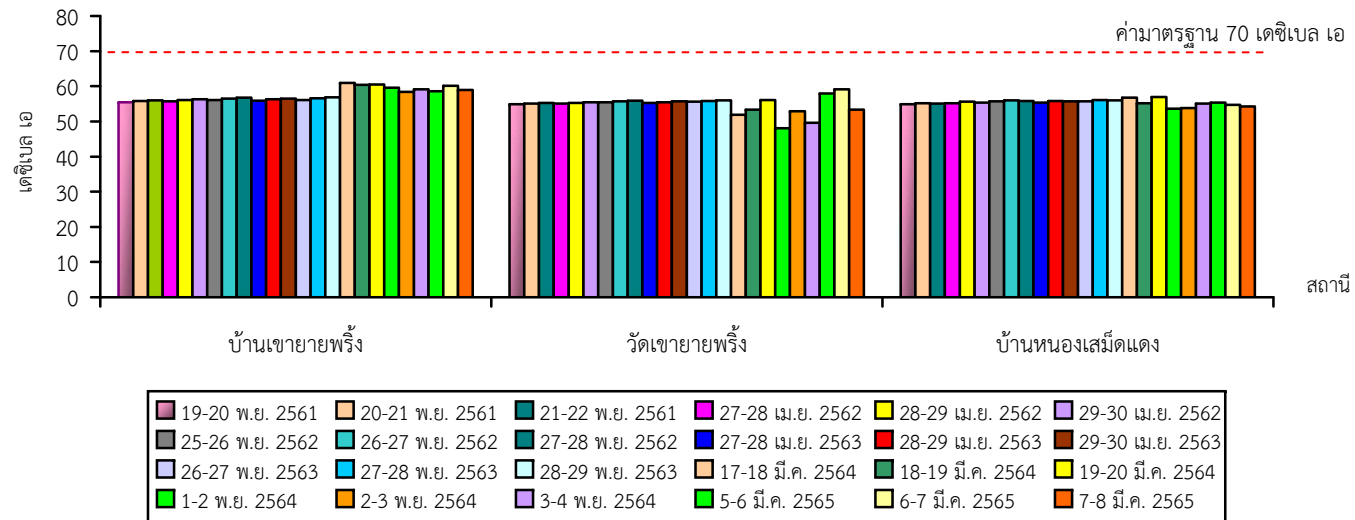
ตารางที่ 3-2 สรุปผลการตรวจวัดระดับเสียงในช่วงปี พ.ศ. 2561-2565 (ต่อ)

สถานีตรวจวัด	เดือน/ปี	ผลการตรวจวัด (เดซิเบล เอ)	
		Leq 24 hr.	Lmax
	17-18 มี.ค. 2564	56.7	89.0
	18-19 มี.ค. 2564	55.2	91.4
	19-20 มี.ค. 2564	56.9	94.1
	1-2 พ.ย. 2564	53.6	91.7
	2-3 พ.ย. 2564	53.8	88.1
	3-4 พ.ย. 2564	55.1	91.8
	5-6 มี.ค. 2565	55.4	91.4
	6-7 มี.ค. 2565	54.7	92.7
	7-8 มี.ค. 2565	54.3	86.5
ค่ามาตรฐาน**		70	115

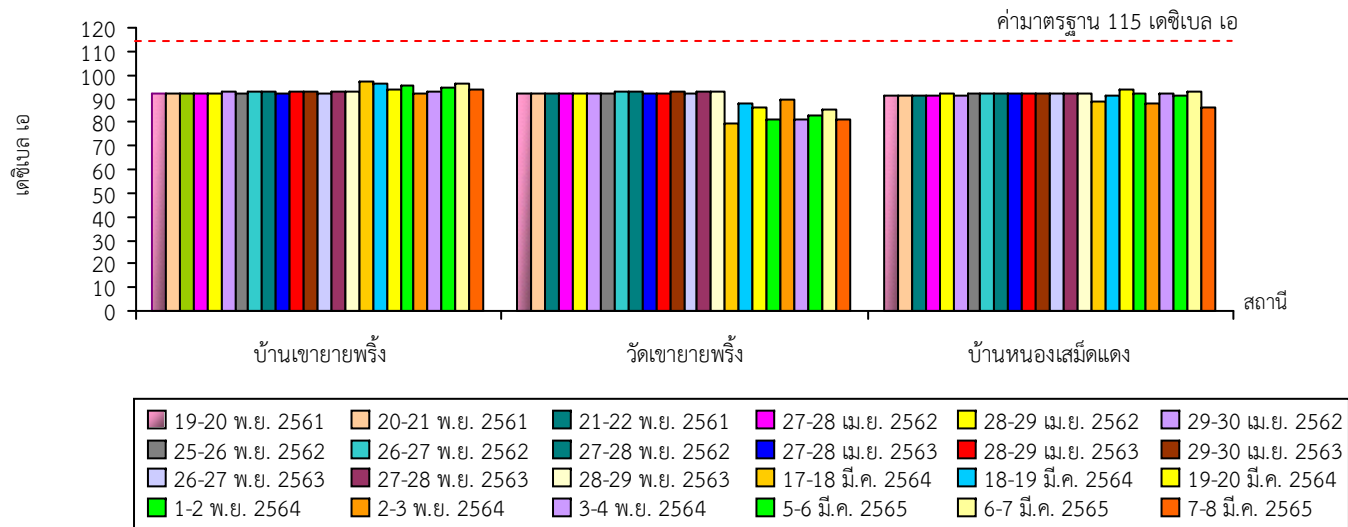
ที่มา: \*บริษัท ไมนิ่ง เอ็นไวรอนเม้นท์ คอนซัลแตนท์ จำกัด, 2561-2563

ห้างหุ้นส่วนจำกัด บลู คอนซัลแตนท์, 2564-2565

หมายเหตุ : \*\* มาตรฐานตามประกาศคณะกรรมการสิ่งแวดล้อมแห่งชาติ ฉบับที่ 15 (พ.ศ.2540) เรื่อง กำหนดมาตรฐานระดับเสียงโดยทั่วไป



รูปที่ 3-3 กราฟแสดงผลการตรวจวัดระดับเสียงเฉลี่ย 24 ชั่วโมง ในช่วงปีพ.ศ. 2561-2565



รูปที่ 3-4 กราฟแสดงผลการตรวจวัดระดับเสียงสูงสุด ในช่วงปีพ.ศ. 2561-2565

### 3.2.3 แรงสั่นสะเทือน

โครงการได้ปฏิบัติตามมาตรการป้องกัน และแก้ไขผลกระทบสิ่งแวดล้อมที่กำหนดไว้อย่างเคร่งครัด โดยเฉพาะมาตรการที่เกี่ยวข้องกับการใช้วัตถุระเบิด จึงไม่ก่อให้เกิดผลกระทบด้านแรงสั่นสะเทือนต่อชุมชนใกล้เคียง ทั้งนี้พิจารณาได้จากผลการตรวจวัดแรงสั่นสะเทือนทั้ง 3 สถานี ได้แก่ วัดเขายายพริ้ง และบ้านเขายายพริ้ง (ทิศตะวันตกเฉียงใต้) ในช่วงปี พ.ศ.2561-2565 และบริเวณขอบแปลงประทานบัตรในปี พ.ศ. 2565 พบว่า ขอบแปลงประทานบัตรในเดือนมีนาคม 2565 มีค่าความเร็วอนุภาคสูงสุด มีค่ามากที่สุดเมื่อเทียบกับสถานีอื่นๆ ในทุกช่วงปี โดยมีค่ามากที่สุดในแนวแกนนอน เท่ากับ 1.016 มิลลิเมตร/วินาที ความถี่ เท่ากับ 23 เฮิรตซ์ และค่าการขจัด เท่ากับ 0.014 มิลลิเมตร ซึ่งอยู่ในเกณฑ์มาตรฐานตามประกาศกระทรวงทรัพยากรธรรมชาติและสิ่งแวดล้อม พ.ศ. 2548 เรื่อง กำหนดมาตรฐานควบคุมระดับเสียงและความสั่นสะเทือนจากการทำเหมืองหิน แสดงดังตารางที่ 3-3

ตารางที่ 3-3 สรุปผลการตรวจวัดแรงสั่นสะเทือนในปี 2561-2565

สถานี	วัน/เดือน/ปี		ความถี่ (เฮิรตซ์)	ความเร็วอนุภาค (มม./วินาที)	ค่า มาตรฐาน**	ระยะขจัด (มม.)	ค่า มาตรฐาน**
- วัดเขายายพริ้ง	21 พ.ย. 61*	TRANSVERSE	-	<0.254	-	-	-
		VERTICAL	-	<0.254	-	-	-
		LONGITUDINAL	-	<0.254	-	-	-
	27 เม.ย. 62*	TRANSVERSE	-	<0.254	-	-	-
		VERTICAL	-	<0.254	-	-	-
		LONGITUDINAL	-	<0.254	-	-	-
	25 พ.ย. 62*	TRANSVERSE	-	<0.254	-	-	-
		VERTICAL	-	<0.254	-	-	-
		LONGITUDINAL	-	<0.254	-	-	-
	27 เม.ย. 63*	TRANSVERSE	-	<0.254	-	-	-
		VERTICAL	-	<0.254	-	-	-
		LONGITUDINAL	-	<0.254	-	-	-
	26 พ.ย. 63*	TRANSVERSE	-	<0.254	-	-	-
		VERTICAL	-	<0.254	-	-	-
		LONGITUDINAL	-	<0.254	-	-	-
	18 มี.ค. 64	TRANSVERSE	20	0.381	25.1	0.004	0.20
		VERTICAL	39	0.467	49.0	0.009	0.20
		LONGITUDINAL	17	0.270	21.4	0.003	0.20
	1 พ.ย. 64	TRANSVERSE	34	0.365	≤42.7	0.002	≤0.20
		VERTICAL	51	0.286	≤50.8	0.002	≤0.20
		LONGITUDINAL	18	0.476	≤22.6	0.005	≤0.20
	5 มี.ค. 65	TRANSVERSE	18	0.619	≤22.6	0.004	≤0.20
		VERTICAL	16	0.429	≤20.1	0.003	≤0.20
		LONGITUDINAL	21	0.492	≤26.4	0.004	≤0.20

ตารางที่ 3-3 สรุปผลการตรวจวัดแรงสั่นสะเทือนในปี 2561-2565 (ต่อ)

สถานี	วัน/เดือน/ปี		ความถี่ (เฮิรตซ์)	ความเร็วอนุภาค (มม./วินาที)	ค่า มาตรฐาน**	ระยะขจัด (มม.)	ค่า มาตรฐาน**
- บ้านเขายายพริ้ง (ทิศตะวันตกเฉียงใต้)	21 พ.ย. 61*	TRANSVERSE	-	<0.254	-	-	-
		VERTICAL	-	<0.254	-	-	-
		LONGITUDINAL	-	<0.254	-	-	-
	27 เม.ย. 62*	TRANSVERSE	-	<0.254	-	-	-
		VERTICAL	-	<0.254	-	-	-
		LONGITUDINAL	-	<0.254	-	-	-
	25 พ.ย. 62*	TRANSVERSE	-	<0.254	-	-	-
		VERTICAL	-	<0.254	-	-	-
		LONGITUDINAL	-	<0.254	-	-	-
	27 เม.ย. 63*	TRANSVERSE	-	<0.254	-	-	-
		VERTICAL	-	<0.254	-	-	-
		LONGITUDINAL	-	<0.254	-	-	-
	26 พ.ย. 63*	TRANSVERSE	-	<0.254	-	-	-
		VERTICAL	-	<0.254	-	-	-
		LONGITUDINAL	-	<0.254	-	-	-
	18 มี.ค. 64	TRANSVERSE	-	<0.250	-	-	-
		VERTICAL	-	<0.250	-	-	-
		LONGITUDINAL	-	<0.250	-	-	-
	1 พ.ย. 64	TRANSVERSE	17	0.524	≤21.4	0.005	≤0.20
		VERTICAL	N/A (57)	0.270	≤4.7 (≤50.8)	0.030	≤0.75 (≤0.20)
		LONGITUDINAL	17	0.873	≤21.4	0.008	≤0.20
	5 มี.ค. 65	TRANSVERSE	-	<0.200	<4.7	<0.001	<0.20
		VERTICAL	-	<0.200	<4.7	<0.001	<0.20
		LONGITUDINAL	-	<0.200	<4.7	<0.001	<0.20
- ขอบแปลง ประทานบัตร	5 มี.ค. 65	TRANSVERSE	20	0.921	≤25.1	0.011	≤0.20
		VERTICAL	21	0.556	≤26.4	0.017	≤0.20
		LONGITUDINAL	23	1.016	≤28.9	0.014	≤0.20

ที่มา: \*บริษัท ไมนิ่ง เอ็นไวรอนเม้นท์ คอนซัลแตนท์ จำกัด, 2561-2563

ห้างหุ้นส่วนจำกัด บลู คอนซัลแตนท์, 2564-2565

หมายเหตุ: \*\*มาตรฐานตามประกาศกระทรวงทรัพยากรธรรมชาติและสิ่งแวดล้อม พ.ศ. 2548 เรื่อง กำหนดมาตรฐานควบคุมระดับเสียงและความสั่นสะเทือนจากการทำเหมืองหิน

### 3.2.4 คุณภาพน้ำผิวดิน

โครงการได้ปฏิบัติตามมาตรการป้องกันและแก้ไขผลกระทบสิ่งแวดล้อมที่กำหนดไว้อย่างเคร่งครัด โดยเฉพาะ มาตรการด้านอุทกวิทยาและคุณภาพน้ำ จึงเป็นผลทำให้การดำเนินโครงการไม่ส่งผลกระทบด้านคุณภาพน้ำต่อแหล่งน้ำธรรมชาติที่อยู่ใกล้เคียง ทั้งนี้หากพิจารณาจากผลการวิเคราะห์คุณภาพน้ำผิวดินบริเวณ 2 สถานี ได้แก่ คลองสุขไพโรวันช่วงก่อนไหลผ่านใกล้พื้นที่โครงการ และคลองสุขไพโรวันช่วงหลังไหลผ่านใกล้พื้นที่โครงการ ซึ่งทำการเก็บตัวอย่างในช่วงปี พ.ศ. 2561-2565 (ตารางที่ 3-4) พบว่า มีความเป็นกรด-ด่าง อยู่ในช่วง 7.1-8.1 ความขุ่น อยู่ในช่วงตั้งแต่ไม่น้อยกว่า 0.63-11.7 เอ็นทียู ความกระด้างทั้งหมด อยู่ในช่วงตั้งแต่ไม่น้อยกว่า 2.5-234.0 มิลลิกรัม/ลิตร ในรูปของแคลเซียมคาร์บอเนต ตะกอนแขวนลอยทั้งหมด อยู่ในช่วง 0.3-16 มิลลิกรัม/ลิตร ตะกอนละลายทั้งหมด อยู่ในช่วง 30-470 มิลลิกรัม/ลิตร เหล็กทั้งหมด อยู่ในช่วง 0.019-80.6 มิลลิกรัม/ลิตร สังกะสี อยู่ในช่วง 0.212-40.2 มิลลิกรัม/ลิตร สำหรับปริมาณโลหะหนัก พบว่า แคดเมียม อยู่ในช่วงตั้งแต่ไม่น้อยกว่า 0.001-0.002 มิลลิกรัม/ลิตร สารหนู อยู่ในช่วงตั้งแต่ไม่น้อยกว่า 0.0003-0.003 มิลลิกรัม/ลิตร และตะกั่ว อยู่ในช่วงตั้งแต่ไม่น้อยกว่า 0.001-0.02 มิลลิกรัม/ลิตร ซึ่งผลการวิเคราะห์ดังกล่าวอยู่ในเกณฑ์มาตรฐานตามประกาศคณะกรรมการสิ่งแวดล้อมแห่งชาติ ฉบับที่ 8 พ.ศ. 2537 เรื่อง กำหนดมาตรฐานคุณภาพน้ำในแหล่งน้ำผิวดินประเภทที่ 3

ตารางที่ 3-4 สรุปผลการวิเคราะห์คุณภาพน้ำผิวดินในช่วงปี พ.ศ. 2561-2565

ดัชนี	เดือน/ปี	หน่วย	ผลการวิเคราะห์		ค่ามาตรฐาน**
			ST.1	ST.2	
- ความเป็นกรด-ด่าง	พ.ย. 2561*	-	7.6	7.4	5.0-9.0
	พ.ค. 2561*		7.8	7.6	
	พ.ย. 2562*		7.5	7.7	
	พ.ค. 2563*		7.7	7.5	
	พ.ย. 2563*		7.6	7.8	
	มี.ค. 2564		7.3	8.1	
	พ.ย. 2564		7.2	7.1	
	มี.ค. 2565		7.8	7.8	
- ความขุ่น	พ.ย. 2561*	NTU	2.03	2.36	-
	พ.ค. 2561*		5.47	4.75	
	พ.ย. 2562*		1.71	4.57	
	พ.ค. 2563*		0.63	6.57	
	พ.ย. 2563*		3.63	11.7	
	มี.ค. 2564		6.15	8.19	
	พ.ย. 2564		3.70	4.89	
	มี.ค. 2565		9.19	3.22	
- ความกระด้างทั้งหมด	พ.ย. 2561*	Mg/l as CaCO <sub>3</sub>	82	74	-
	พ.ค. 2561*		44	56	
	พ.ย. 2562*		10	26	
	พ.ค. 2563*		80	10	
	พ.ย. 2563*		8	16	
	มี.ค. 2564		2.5	319.8	
	พ.ย. 2564		12.96	60.96	
	มี.ค. 2565		69.16	234.00	

ตารางที่ 3-4 สรุปผลการวิเคราะห์คุณภาพน้ำผิวดินในช่วงปี พ.ศ. 2561-2565 (ต่อ)

ดัชนี	เดือน/ปี	หน่วย	ผลการวิเคราะห์		ค่ามาตรฐาน**
			ST.1	ST.2	
- ตะกอนแขวนลอยทั้งหมด	พ.ย. 2561*	Mg/l	ND	2.2	-
	พ.ค. 2561*		2.4	7.0	
	พ.ย. 2562*		0.3	1.0	
	พ.ค. 2563*		1.6	2.0	
	พ.ย. 2563*		<5.0	<5.0	
	มี.ค. 2564		4	7	
	พ.ย. 2564		6	2	
	มี.ค. 2565		16	7	
- ตะกอนละลายทั้งหมด	พ.ย. 2561*	Mg/l	132	135	-
	พ.ค. 2561*		130	195	
	พ.ย. 2562*		106	90	
	พ.ค. 2563*		232	94	
	พ.ย. 2563*		108	106	
	มี.ค. 2564		30	470	
	พ.ย. 2564		120	175	
	มี.ค. 2565		135	315	
- เหล็กทั้งหมด	พ.ย. 2561*	Mg/l	0.043	0.336	-
	พ.ค. 2561*		0.146	0.810	
	พ.ย. 2562*		0.107	0.436	
	พ.ค. 2563*		0.019	0.338	
	พ.ย. 2563*		0.161	0.166	
	มี.ค. 2564		0.18	1.72	
	พ.ย. 2564		0.76	1.07	
	มี.ค. 2565		<5.00	80.6	
- ซัลเฟต	พ.ย. 2561*	Mg/l	34.6	6.96	-
	พ.ค. 2561*		0.969	3.33	
	พ.ย. 2562*		12.4	3.31	
	พ.ค. 2563*		18.9	40.2	
	พ.ย. 2563*		32.6	25.8	
	มี.ค. 2564		5.60	7.78	
	พ.ย. 2564		<5.00	<5.00	
	มี.ค. 2565		1.17	0.212	
- แคดเมียม	พ.ย. 2561*	Mg/l	<0.002	<0.002	0.005** 0.05***
	พ.ค. 2561*		<0.001	<0.001	
	พ.ย. 2562*		<0.001	<0.001	
	พ.ค. 2563*		<0.001	<0.001	
	พ.ย. 2563*		<0.001	<0.001	
	มี.ค. 2564		<0.001	<0.001	
	พ.ย. 2564		<0.001***	<0.001***	
	มี.ค. 2565		<0.002	<0.002	

ตารางที่ 3-4 สรุปผลการวิเคราะห์คุณภาพน้ำผิวดินในช่วงปี พ.ศ. 2561-2565 (ต่อ)

ดัชนี	เดือน/ปี	หน่วย	ผลการวิเคราะห์		ค่ามาตรฐาน**
			ST.1	ST.2	
- สารหนู	พ.ย. 2561*	Mg/l	<0.0003	<0.0003	0.01
	พ.ค. 2561*		0.0021	<0.001	
	พ.ย. 2562*		<0.001	0.0014	
	พ.ค. 2563*		0.003	<0.001	
	พ.ย. 2563*		<0.001	<0.001	
	มี.ค. 2564		<0.0005	<0.0005	
	พ.ย. 2564		<0.0010	<0.0010	
	มี.ค. 2565		<0.002	<0.002	
- ตะกั่ว	พ.ย. 2561*	Mg/l	<0.02	<0.02	0.05
	พ.ค. 2561*		0.007	0.012	
	พ.ย. 2562*		<0.005	<0.005	
	พ.ค. 2563*		0.008	0.007	
	พ.ย. 2563*		<0.005	<0.005	
	มี.ค. 2564		<0.001	<0.001	
	พ.ย. 2564		<0.003	<0.003	
	มี.ค. 2565		<0.002	<0.002	

ที่มา : \*บริษัท ไมนิ่ง เอ็นไวรอนเม้นท์ คอนซัลแตนท์ จำกัด, 2561-2563

ตรวจวิเคราะห์โดยภาควิชาวิทยาศาสตร์สิ่งแวดล้อม คณะวิทยาศาสตร์ มหาวิทยาลัยศิลปากร, 2564

ตรวจวิเคราะห์โดยศูนย์วิทยาศาสตร์ คณะวิทยาศาสตร์และเทคโนโลยี มหาวิทยาลัยราชภัฏสวนสุนันทา, 2564-2565

หมายเหตุ : มาตรฐานตามประกาศคณะกรรมการสิ่งแวดล้อมแห่งชาติ ฉบับที่ 8 พ.ศ. 2537 เรื่อง กำหนดมาตรฐานคุณภาพน้ำในแหล่งน้ำผิวดิน ประเภทที่ 3

St.1 คือ คลองสุขไพรวันช่วงก่อนไหลผ่านใกล้พื้นที่โครงการ

St.2 คือ คลองสุขไพรวันช่วงหลังไหลผ่านใกล้พื้นที่โครงการ

\*\* คือ ในน้ำมีความกระด้างในรูปของ  $\text{CaCO}_3 \leq 100 \text{ mg/l}$  \*\*\* คือ ในน้ำมีความกระด้างในรูปของ  $\text{CaCO}_3 > 100 \text{ mg/l}$

### 3.2.5 คุณภาพน้ำใต้ดิน

โครงการได้ปฏิบัติตามมาตรการป้องกัน และแก้ไขผลกระทบสิ่งแวดล้อมที่กำหนดไว้อย่างเคร่งครัด โดยเฉพาะมาตรการด้านอุทกวิทยา ทั้งนี้หากพิจารณาผลการวิเคราะห์คุณภาพน้ำใต้ดินบริเวณบ่อบาดาลบ้านสี่แยกกองดิน บ่อบาดาลบ้านยายพริ้ง และบ่อน้ำต้นบ้านหนองเสม็ดแดง ในปี พ.ศ. 2561-2565 (ตารางที่ 3-5) พบว่า มีค่าความเป็นกรด-ด่าง อยู่ในช่วง 6.2-8.3 ความขุ่น อยู่ในช่วงตั้งแต่ไม่น้อยกว่า 0.01-25.4 เอ็นทียู ความกระด้างทั้งหมด อยู่ในช่วงตั้งแต่ไม่น้อยกว่า 2-241.8 มิลลิกรัม/ลิตร ในรูปของแคลเซียมคาร์บอเนต ตะกอนแขวนลอยทั้งหมด อยู่ในช่วง 0.2-71 มิลลิกรัม/ลิตร ตะกอนละลายทั้งหมด อยู่ในช่วง 35-285 มิลลิกรัม/ลิตร เหล็กทั้งหมด อยู่ในช่วงตั้งแต่ไม่น้อยกว่า 0.005-4.32 มิลลิกรัม/ลิตร ซัลเฟต อยู่ในช่วง 0.314-35.5 มิลลิกรัม/ลิตร ส่วนปริมาณโลหะหนัก พบว่า แคดเมียม อยู่ในช่วงตั้งแต่ไม่น้อยกว่า 0.01-0.001 มิลลิกรัม/ลิตร สารหนู อยู่ในช่วงตั้งแต่ไม่น้อยกว่า 0.0003-0.046 มิลลิกรัม/ลิตร และตะกั่ว อยู่ในช่วงตั้งแต่ไม่น้อยกว่า 0.001-0.02 มิลลิกรัม/ลิตร ซึ่งผลการวิเคราะห์ดังกล่าวอยู่ในเกณฑ์อนุโลมสูงสุดตามประกาศกระทรวงทรัพยากรธรรมชาติและสิ่งแวดล้อม เรื่อง กำหนดหลักเกณฑ์และมาตรการในทางวิชาการสำหรับการป้องกันด้านสาธารณสุขและการป้องกันในเรื่องสิ่งแวดล้อมเป็นพิษ พ.ศ. 2551 ยกเว้นปริมาณเหล็ก บริเวณบ่อบาดาลบ้านยายพริ้ง ในช่วงเดือนพฤศจิกายน 2564 ที่เกินเกณฑ์อนุโลมสูงสุด อย่างไรก็ตามจากการสอบถามราษฎรบ้านยายพริ้ง พบว่า ไม่มีการนำน้ำจากบ่อบาดาลดังกล่าวไปบริโภค แต่ใช้เพียงเพื่อการอุปโภคเท่านั้น

ตารางที่ 3-5 สรุปผลการวิเคราะห์คุณภาพน้ำใต้ดินในช่วงปี พ.ศ. 2561-2565

ดัชนี	เดือน/ปี	หน่วย	ผลการวิเคราะห์			ค่ามาตรฐาน**
			ST.1	ST.2	ST.3	
- ความเป็นกรด-ด่าง	พ.ย. 2561*	-	8.0	8.3	7.6	6.5-9.2
	พ.ค. 2561*		8.1	8.0	7.8	
	พ.ย. 2562*		7.8	8.2	7.7	
	พ.ค. 2563*		7.9	8.1	7.9	
	พ.ย. 2563*		7.7	7.9	7.8	
	มี.ค. 2564		7.3	7.9	6.5	
	พ.ย. 2564		6.4	6.2	6.8	
	มี.ค. 2565		7.8	6.6	7.1	
- ความขุ่น	พ.ย. 2561*	NTU	0.74	1.55	4.64	20
	พ.ค. 2561*		0.33	3.45	0.79	
	พ.ย. 2562*		<0.01	5.18	4.55	
	พ.ค. 2563*		<0.01	7.66	0.84	
	พ.ย. 2563*		0.97	3.70	4.77	
	มี.ค. 2564		0.25	1.47	3.64	
	พ.ย. 2564		3.36	6.69	4.86	
	มี.ค. 2565		3.12	6.79	25.4	
- ความกระด้างทั้งหมด	พ.ย. 2561*	Mg/l as CaCO <sub>3</sub>	<2	16	10	500
	พ.ค. 2561*		<2	24	130	
	พ.ย. 2562*		<2	14	26	
	พ.ค. 2563*		<2	28	60	
	พ.ย. 2563*		<2	<2	8	
	มี.ค. 2564		8.6	241.8	67.8	
	พ.ย. 2564		15.84	<0.50	206.40	
	มี.ค. 2565		170.04	<0.50	218.40	
- ตะกอนแขวนลอยทั้งหมด	พ.ย. 2561*	Mg/l	ND	ND	0.2	-
	พ.ค. 2561*		ND	2.6	ND	
	พ.ย. 2562*		ND	2.0	0.3	
	พ.ค. 2563*		ND	4.0	ND	
	พ.ย. 2563*		<5.0	<5.0	5.0	
	มี.ค. 2564		6	5	6	
	พ.ย. 2564		9	12	7	
	มี.ค. 2565		7	71	12	
- ตะกอนละลายทั้งหมด	พ.ย. 2561*	Mg/l	36	58	92	1,200
	พ.ค. 2561*		50	85	170	
	พ.ย. 2562*		59	84	120	
	พ.ค. 2563*		72	116	116	
	พ.ย. 2563*		84	74	152	
	มี.ค. 2564		165	240	60	
	พ.ย. 2564		35	135	190	
	มี.ค. 2565		190	85	285	



ตารางที่ 3-5 สรุปผลการวิเคราะห์คุณภาพน้ำใต้ดินในช่วงปี พ.ศ. 2561-2565 (ต่อ)

ดัชนี	เดือน/ปี	หน่วย	ผลการวิเคราะห์			ค่ามาตรฐาน**
			ST.1	ST.2	ST.3	
- เหล็กทั้งหมด	พ.ย. 2561*	Mg/l	0.043	0.078	0.131	1.0
	พ.ค. 2561*		<0.005	0.097	0.136	
	พ.ย. 2562*		0.049	0.200	0.396	
	พ.ค. 2563*		0.024	0.151	<0.005	
	พ.ย. 2563*		0.205	0.176	0.426	
	มี.ค. 2564		0.07	0.07	0.13	
	พ.ย. 2564		0.54	4.32	0.60	
	มี.ค. 2565		0.108	0.42	0.89	
- ซัลเฟต	พ.ย. 2561*	Mg/l	15.3	0.314	24.8	250
	พ.ค. 2561*		15.1	1.17	1.23	
	พ.ย. 2562*		15.4	1.82	6.32	
	พ.ค. 2563*		35.5	1.22	6.03	
	พ.ย. 2563*		35.0	0.4	15.9	
	มี.ค. 2564		6.23	11.3	11.2	
	พ.ย. 2564		6.92	<5.00	<5.00	
	มี.ค. 2565		9.21	<5.00	<5.00	
- แคลเซียม	พ.ย. 2561*	Mg/l	<0.002	<0.002	<0.002	0.01
	พ.ค. 2561*		<0.001	<0.001	<0.001	
	พ.ย. 2562*		<0.001	<0.001	<0.001	
	พ.ค. 2563*		<0.001	<0.001	<0.001	
	พ.ย. 2563*		<0.001	<0.001	<0.001	
	มี.ค. 2564		<0.001	<0.001	<0.001	
	พ.ย. 2564		<0.00	<0.001	<0.01	
	มี.ค. 2565		<0.002	<0.002	<0.002	
- สารหนู	พ.ย. 2561*	Mg/l	<0.0003	<0.0003	<0.0003	0.05
	พ.ค. 2561*		<0.001	0.0067	0.0092	
	พ.ย. 2562*		<0.001	0.009	<0.001	
	พ.ค. 2563*		<0.001	0.010	0.005	
	พ.ย. 2563*		<0.001	0.005	<0.001	
	มี.ค. 2564		<0.0005	<0.0005	<0.0005	
	พ.ย. 2564		<0.0010	0.0015	0.0073	
	มี.ค. 2565		<0.002	0.046	<0.002	

ตารางที่ 3-5 สรุปผลการวิเคราะห์คุณภาพน้ำใต้ดินในช่วงปี พ.ศ. 2561-2565 (ต่อ)

ดัชนี	เดือน/ปี	หน่วย	ผลการวิเคราะห์			ค่ามาตรฐาน**
			ST.1	ST.2	ST.3	
- ตะกั่ว	พ.ย. 2561*	Mg/l	<0.02	<0.02	<0.02	0.05
	พ.ค. 2561*		<0.005	0.010	<0.005	
	พ.ย. 2562*		<0.005	<0.005	<0.005	
	พ.ค. 2563*		0.010	0.008	0.008	
	พ.ย. 2563*		0.007	0.007	<0.005	
	มี.ค. 2564		<0.001	<0.001	<0.001	
	พ.ย. 2564		<0.003	<0.003	<0.003	
	มี.ค. 2565		<0.002	<0.002	0.003	

ที่มา : \*บริษัท ไมนิ่ง เอ็นไวรอนเม้นท์ คอนซัลแตนท์ จำกัด, 2561-2563

ตรวจวิเคราะห์โดยภาควิชาวิทยาศาสตร์สิ่งแวดล้อม คณะวิทยาศาสตร์ มหาวิทยาลัยศิลปากร, 2564

ตรวจวิเคราะห์โดยศูนย์วิทยาศาสตร์ คณะวิทยาศาสตร์และเทคโนโลยี มหาวิทยาลัยราชภัฏสวนสุนันทา, 2564-2565

หมายเหตุ : \*\*เกณฑ์อนุโลมสูงสุดตามประกาศกระทรวงทรัพยากรธรรมชาติและสิ่งแวดล้อม เรื่อง กำหนดหลักเกณฑ์และมาตรการในการทางวิชาการสำหรับการป้องกัน  
ด้านสาธารณสุขและการป้องกันในเรื่องสิ่งแวดล้อมเป็นพิษ พ.ศ. 2551

ND คือ ตรวจไม่พบ

St.1 คือ บ่อบาดาลบ้านสี่แยกกองดิน St.2 คือ บ่อบาดาลเขายายพริ้ง St.3 คือ บ่อน้ำต้นบ้านหนองเสม็ดแดง

### 3.3 ข้อเสนอแนะ

จากผลการตรวจสอบการปฏิบัติตามมาตรการป้องกันและแก้ไขผลกระทบสิ่งแวดล้อม และมาตรการติดตามตรวจสอบผลกระทบสิ่งแวดล้อมของโครงการ พบว่า โครงการได้นำมาตรการป้องกันและแก้ไขผลกระทบสิ่งแวดล้อมมาปฏิบัติตามได้เป็นอย่างดี โดยมาตรการที่กำหนดไว้มีความเหมาะสม เพียงพอ และสามารถดำเนินการได้ในทางปฏิบัติ สำหรับมาตรการบางประเด็นที่ยังไม่ได้ดำเนินการเนื่องจากยังไม่ถึงเวลาที่ต้องปฏิบัติ เช่น การฟื้นฟูพื้นที่ผ่านการทำเหมืองที่ไม่ใช้ประโยชน์แล้ว ทั้งนี้บริษัทฯ ได้เสนอแนะให้โครงการปฏิบัติตามมาตรการต่างๆ ที่ยังปฏิบัติไม่ครบถ้วน ดังนี้

- ให้ดำเนินการรื้อวัดปักแนวเขตเว้นการทำเหมือง และบันทึกข้อมูลพิกัดทางภูมิศาสตร์เพื่อใช้ในการอ้างอิงในการตรวจสอบการทำเหมืองต่อไป
- ให้ดำเนินการปักเสาคอนกรีตในบริเวณแนวเขตเว้นการทำเหมือง เพื่อใช้เป็นจุดสังเกตในการปฏิบัติงานและใช้อ้างอิงในการตรวจสอบการทำเหมือง
- ให้ดำเนินการจัดทำแผนประชาสัมพันธ์การทำเหมืองแร่ของโครงการ เพื่อประชาสัมพันธ์ให้ชุมชนโดยรอบพื้นที่โครงการได้รับทราบ
- ให้ดำเนินการปลูกไม้ยืนต้นบนคันทำนบกั้นให้ครอบคลุมโดยรอบแปลงประทานบัตร